



Strategia 2023- 2025

Keski-Uudenmaan
hyvinvointialue

keusote.fi

HYVINKÄÄ | JÄRVENPÄÄ | MÄNTSÄLÄ | NURMIJÄRVI | PORNAINEN | TUUSULA

Sisällys

1. Hyvinvointialueen strategian kooste 2023-2025
2. Asukkaiden hyvinvointi strategian keskiössä
3. Toimintaympäristö muutoksessa
 - Tunnistetut ilmiöt ja muutosvirrat
 - Palvelutarpeet ja toimintaympäristön nykytilanne
4. Tahtotila ja arvot
5. Strategiset tavoitteet ja periaatteet
 - Painopiste 1: Jokainen on tärkeä
 - Painopiste 2: Vaikuttava uudistuminen
 - Painopiste 3: Yhdessä onnistuen
 - Painopiste 4: Arvostettu kumppani
6. Seuranta ja arviointi



Keski-Uudenmaan hyvinvointialueen strategia 2023-2025

STRATEGISET PAINOPISTEET JA TAVOITTEET 2023-2025

TAHTOTILAMME HYVINVOINTIALUEENA 2030



Jokainen on tärkeä

Parannamme asukkaiden hyvinvointia, terveyttä ja turvallisuutta monimuotoisessa yhteistyössä

Hyvinvoiva ja kyvykäs henkilöstö toimii yhteisöohjautuvasti tehden työpaikasta vetovoimaisen



Yhdessä onnistuen

Vaikuttava uudistuminen



Panostamme palvelujen vaikuttavuuteen, laatuun ja sujuvuuteen kustannustehokkaasti

Innovoimme ja vahvistamme ennaltaehkäiseviä palveluja sekä varhaisen tuen toimintamalleja

Arvostettu kumppani



Tehtävämme on tuottaa
hyvinvointia yhdessä
kanssasi

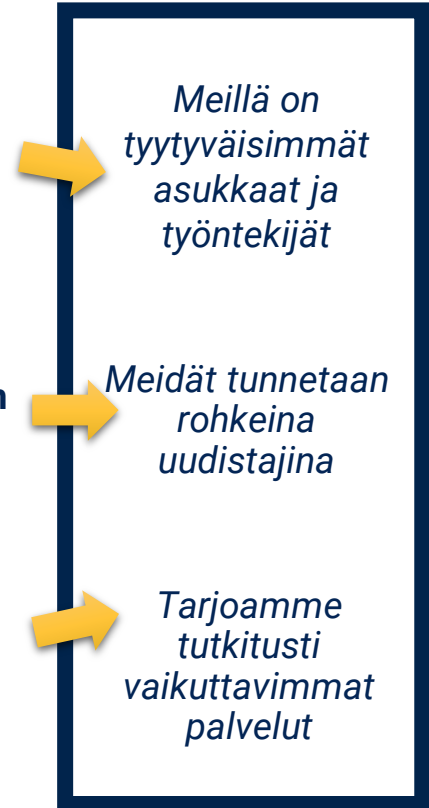
Yhteisö- ohjautuvuus



Jatkuva parantaminen



Tiedolla johtaminen



ARVOMME

Ihmislähtöisyys – Yhteistyö – Vaikuttavuus

Keski-Uudenmaan
hyvinvointialue

Asukkaiden hyvinvointi strategian keskiössä

Hyvinvointialueen strategiassa korostuu Keski-Uudenmaan asukkaiden hyvinvointi. Strategian ytimessä ovat tyytyväiset asukkaat ja henkilöstö, rohkea uudistuminen sekä tutkitusti vaikuttavat palvelut.

Keski-Uudenmaan hyvinvointialueen strategiaa on valmisteltu laajassa yhteistyössä alueen asukkaiden, päättäjien, henkilöstön ja sidosryhmien kanssa. Strategia kuvaa hyvinvointialueen visiota eli tahtotilaa, arvoja sekä keinoja tahtotilan saavuttamiseksi.

Sosiaali- ja terveyspalvelujen palvelustrategia on osa hyvinvointialuestrategian laadintaa. Strategiat laaditaan erillisinä asiakirjoina siten, että niistä muodostuu selkeä ja ehyt strategista johtamista, poliittista ohjausta ja kehittämistyötä ohjaava kokonaisuus.

Strategisten tavoitteiden toimeenpano tarkennetaan erillisissä ohjelmissa ja suunnitelmissa.

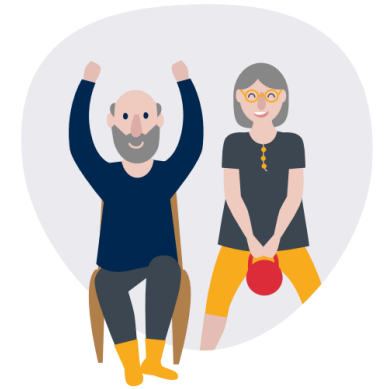
STRATEGIAN TUOTTAMA ARVO ASUKKAILLE KESKI-UUDELLAMAALLA



Asukkaiden hyvinvointi, terveys ja turvallisuus paranevat



Palvelujen vaikuttavuus ja laatu kasvavat



Hyvinvointialuestrategia kokoaa hyvinvointialueen toiminnan ja talouden pitkän aikavälin tavoitteet (laki hyvinvointialueesta, 41 §). Strategian laadinnan pohjana toimii arvio Keski-Uudenmaan tilanteesta, väestön palvelutarpeista sekä tulevista toimintaympäristön muutoksista.

Keski-Uudenmaan hyvinvointialueen strategiakokonaisuuteen sisältyy **sosiaali- ja terveyspalveluiden palvelustrategia** (laki sosiaali- ja terveydenhuollon järjestämisestä, 11 §), jonka lisäksi sitä täydentää ja tarkentaa **pelastustoimen palvelutasopäätös** (laki pelastustoimen järjestämisestä, 6 §).

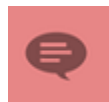
Toimintaympäristö muutoksessa

Strategisiin valintoihimme vaikuttavia
tekijöitä Keski-Uudenmaan
hyvinvointialueella

Keski-Uudenmaan
hyvinvointialue

Tunnistetut ilmiöt ja muutosvirrat

Vallitsevat megatrendit ja ilmiöt vaikuttavat voimakkaasti kuluvalle vuosikymmenellä hyvinvointialueen toimintaan. Muutosvirtojen vaikutukset näkyvät kaikilla tasoilla: paikallisesti, kansallisesti sekä globaalisti. Koska muutos on väistämätöntä, tulee strategian pystyä vastaamaan arkeemme ja toimintatapoihimme vaikuttaviin uhkiin ja mahdollisuuksiin.



Osallisuuden ja vaikuttamisen keinot monipuolistuvat



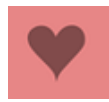
Alueen kasvava väestö ikääntyy voimakkaasti



Henkilöstön riittävyyden ja saatavuuden haasteet jatkuvat



Verkosto-osaaminen mahdollistaa yhteistyön tiivistämistä ja onnistumista



Hyvinvoinnin, terveyden ja turvallisuuden edistämisen ennaltaehkäisevä merkitys kasvaa



Älykäs teknologia yhä vahvemmin osana arkea ja toimintaa



Nopeat muutokset ja kompleksisuus vaikeuttavat ennakkointia



Rahoituksen kiristyminen ja palvelutarpeen kasvu haastavat

Palvelutarpeet ja toimintaympäristön nykytilanne

Keski-Uudellamaalla väestömäärä kasvaa ja väestö on hyvinvoivaa sekä hyvin toimeentulevaa. Alueen 75 vuotta täyttäneiden määrä kasvaa väestöennusteen mukaan vuoteen 2030 mennessä Suomen hyvinvointialueista suhteellisesti eniten.

Hyvinvointialueen väestön palvelutarve on keskimääräistä pienempi, mutta alueen tarvevakioidut sosiaali- ja terveyspalvelujen kustannukset ovat kasvaneet.

Keski-Uudenmaan
hyvinvointialue

Keski-Uudenmaan kuntien välillä on nähtävissä eroja esim. elintavoissa ja psyykkisessä kuormittuneisuudessa sekä lääkärin vastaanottopalveluiden saannissa.

Asukkaat näkevät tärkeimpinä kehittämiskohteina oikea-aikaisen avun saamisen, riittävään ja hyvinvoivaan henkilöstöön sekä palvelujen sujuvuuteen panostamisen.

Hyvinvointialueen rahoitus tulee valtiolta asukaskohtaisen rahoituksen laskiessa vähitellen vuosina 2024-2029. Vertailtaessa eri hyvinvointialueiden rahoitusta on Uudenmaan hyvinvointialueiden asukaskohtainen rahoitus alhaisemmasta päästä.



Tahtotila ja arvot

Tulevaisuuden tahtotila kertoo millainen hyvinvointialue haluamme olla vuonna 2030. Arvot konkretisoivat toimintatapamme.

Keski-Uudenmaan
hyvinvointialue

Tahtotila: Millainen hyvinvointialue haluamme olla?

Meillä on tyytyväisimmät asukkaat ja työntekijät

Toimintamme ytimessä on asukkaiden hyvinvointi, jota toteutamme palvelulupauksemme Saan laadukasta palvelua tarpeideni mukaisesti kautta.

Henkilöstömme hyvinvointi ja ammattitaito ovat onnistumisemme edellytyksiä. Haluamme olla työpaikka, josta on helppo puhua hyvää! Hyödynnämme valmentavaa johtamista ja **yhteisöohjautuvuutta**.

Meidät tunnetaan rohkeina uudistajina

Haluamme, että meidät tunnetaan rohkeina uudistajina. Kehitämme ja uudistamme toimintamalleja yhdessä asiakkaiden ja yhteistyökumppanien kanssa.

Asukkaiden palaute onkin meille ensiarvoisen tärkeää, jotta voimme **jatkuvasti parantaa** palvelujamme ja innovoida uutta.

Tarjoamme tutkitusti vaikuttavimmat palvelut

Ymmärrämme Keski-Uudenmaan asukkaiden tarpeita ja tuomme tiedon osaksi ammattilaisten arkea.

Tiedolla johtamisen keinoin pyrimme löytämään asiakkaillemme parhaiten sopivat ja vaikuttavimmat ratkaisut.

Arvot – toimintaamme ohjaavat periaatteet

Ihmislähtöisyys



Ihmislähtöisyys on punainen lanka kaikessa toiminnassamme. Kohtelemme kaikkia yhdenvertaisesti arvokkaina ja ammattitaidolla. Toimimme luottamuksen arvoisesti.

Yhteistyö



Yhdessä tekeminen on voimavaramme, jolla saavutamme tavoitteemme. Kannustamme asukkaita ja yhteistyökumppaneita osallistumaan ja vaikuttamaan.

Vaikuttavuus



Pyrimme jatkuvasti parantamaan ja kehittämään toimintaamme lisätäksemme palvelujemme vaikuttavuutta. Olemme rohkeita uudistajia asiakkaidemme tarpeet ymmärtäen.

Strategiset tavoitteet ja avainmittarit

(avainmittarit määritetään syksyn aikana)

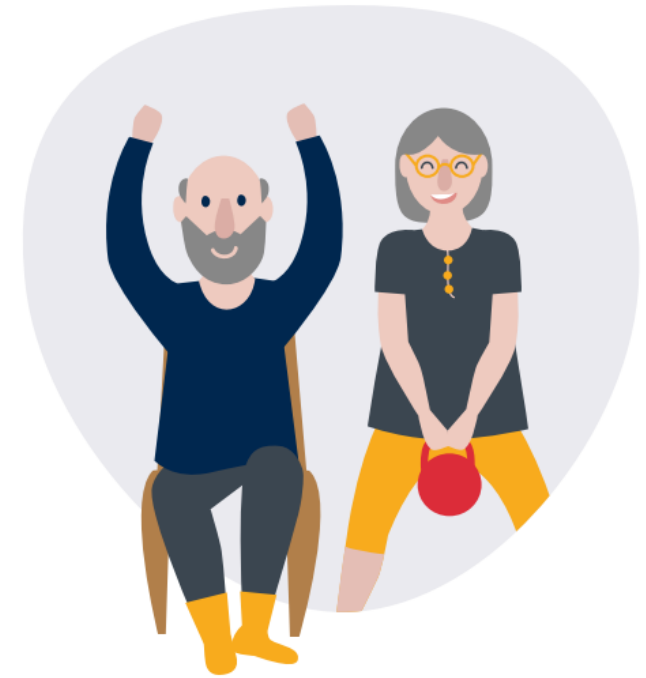
Toteutamme strategiaa neljän painopisteen kautta. Strategiset tavoitteemme vuosille 2023-2025 ohjaavat toimintaamme päätöksenteossa sekä arjen johtamisessa ja toiminnassa.

Painopiste 1: Jokainen on tärkeä

Strateginen tavoite

Parannamme asukkaiden hyvinvointia, terveyttä ja turvallisuutta monimuotoisessa yhteistyössä

Avainmittari: määritetään myöhemmin

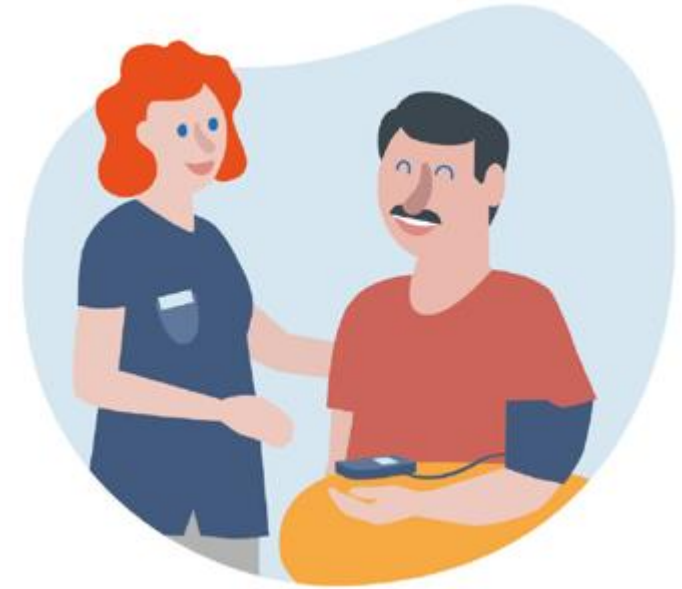


Painopiste 2: Vaikuttava uudistuminen

Strateginen tavoite

Panostamme palvelujen vaikuttavuuteen, laatuun ja sujuvuuteen kustannustehokkaasti

Avainmittari: määritetään myöhemmin



Painopiste 3: Yhdessä onnistuen

Strateginen tavoite

Hyvinvoiva ja kyvykäs henkilöstö toimii yhteisöohjautuvasti tehden työpaikasta vetovoimaisen

Avainmittari: määritetään myöhemmin



Painopiste 4: Arvostettu kumppani

Strateginen tavoite

Innovoimme ja vahvistamme ennaltaehkäiseviä palveluja sekä varhaisen tuen toimintamalleja

Avainmittari: määritetään myöhemmin



Seuranta ja arviointi

Hyvinvointialuestrategia pitää sisällään strategiset tavoitteet ja avainmittarit. Strategian toteutumista seurataan tavoitteista johdettujen keskeisten avainmittareiden avulla. Seurannan tukena hyödynnetään eri toimenpidesuunnitelmiin asetettuja mittareita.